



CARACTÉRISATION SOCIO-ÉCONOMIQUE, MISE EN PLACE ET GESTION DES PLANTATIONS D'ANACARDIERS (*ANACARDIUM OCCIDENTALE L.*) DANS LA RÉGION DES CASCADES.

Présenté par : **NOMBRÉ Sébastien Ange Habih**

Co - AUTEURS

Issa NOMBRÉ, IST/ENS LaBEV/UJKZ

Madjelia Cangré Ebou DAO/SOMÉ, INERA/CNRST

Zénabou SEMDÉ, IRSAT/CNRST

PLAN DE LA PRESENTATION

❖ INTRODUCTION

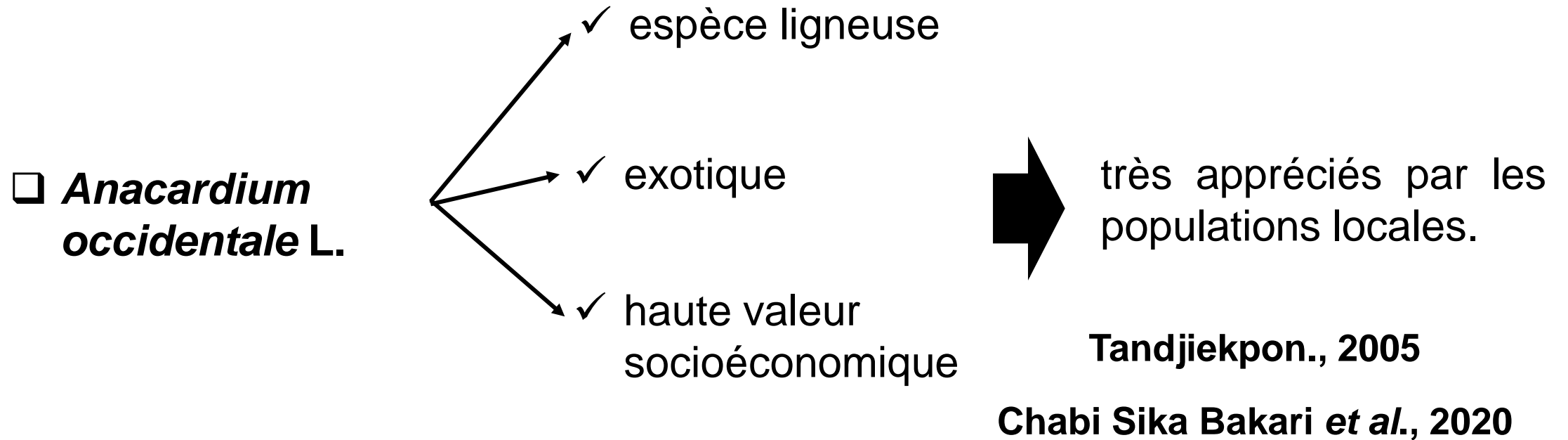
❖ MÉTHODOLOGIE

❖ RÉSULTATS & DISCUSSION

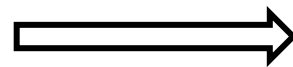
❖ CONCLUSION

INTRODUCTION

INTRODUCTION (1/3)



Introduction au Burkina Faso

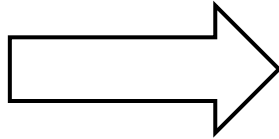


Années 1960

Hiema, 2011 ; Tarpaga *et al.*, 2020

INTRODUCTION (2/3)

□ Plantations
d'anacardiens



contraintes de production, telles que :

- ✓ utilisation de méthodes de plantage sans références techniques,
- ✓ plants ne répondant pas aux normes
- ✓ insuffisance d'entretien des vergers avec pour corollaire la production de noix jugées de petite taille par les acheteurs

SAGIC, 2006;
Ndiaye *et al.*, 2019;
Tarpaga *et al.*, 2020;
Baguian & Barry, 2021.

INTRODUCTION (3/3)

Objectif Général

Contribuer à une connaissance de l'impact de la culture de l'anacardier sur les populations rurales dans la région des Cascades.

Objectifs spécifiques

Caractériser le profil sociodémographiques des planteurs.

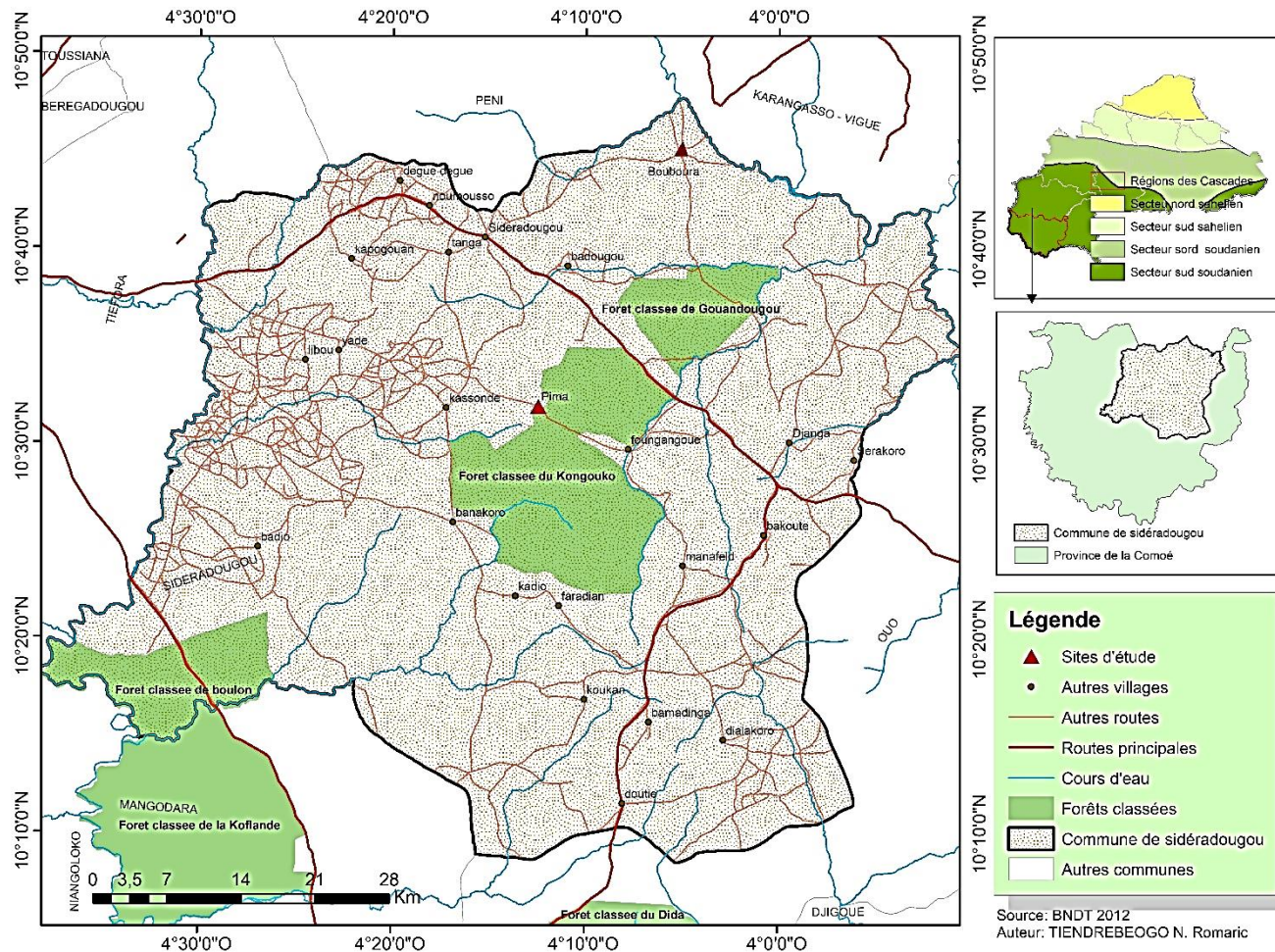
Évaluer les pratiques culturelles liées à la production de l'anacarde.

Répertorier les contraintes liées à la productivité des plantations d'anacardières.

MÉTHODOLOGIE

MÉTHODOLOGIE (1/3)

ZONE D'ÉTUDE



Localisation: 4°00' et 4°37' de longitude Ouest ; 10°32' et 11°03' de latitude Nord.

Secteur phytogéographique : Sud-soudanien (Fontes *et al*, 1995)

Pluviométrie : 1060,02 mm

MÉTHODOLOGIE (2/3)

COLLECTE DES DONNÉES

❖ Entretien semi-structurée

Données récoltées :

- ✓ Profil socio-professionnel des producteurs.
- ✓ Mode de mise en place des plantations.
- ✓ Contraintes liées à la productivité des anacardiens.

MÉTHODOLOGIE (3/3)

ANALYSE ET TRAITEMENT DES DONNÉES

Excel a été utilisé pour organiser les données et construire des graphiques

Analyses statistiques avec SPSS

Tests statistiques au seuil de 5%

Résultats & Discussion

Résultats & Discussions (1/8)

Caractéristiques socio-économiques des planteurs d'anacardiens par village.

Tableau I : Caractéristiques socio-économiques des planteurs d'anacardiens par village.

Variables	Modalités	Proportion des répondants		
		Bouboura	Pima	Total
Genre	Féminin	20,51	4,08	11,36
	Masculin	79,49	95,92	88,64
Age	< 30 ans	2,56	12,24	7,95
	Entre 30 et 60 ans	84,62	73,47	78,41
	≥ 60 ans	12,82	14,29	13,64
Origine	Autochtones	76,92	46,94	39,77
	Allochtones	23,08	53,06	60,23
Années d'expériences dans la production de l'anacarde	< 10 ans	56,41	32,65	43,18
	Entre 10 et 20 ans	23,08	32,65	28,41
	≥ 20 ans	20,51	34,69	28,41
Superficie des plantations d'anacardiens	< 3 ha	54,17	12,5	31,73
	Entre 3 ha et 5 ha	18,75	30,36	25
	≥ 5 ha	27,08	57,14	43,27
Age des plantations	< 3 ans	8,51	1,85	4,95
	Entre 3 et 9 ans	53,19	37,04	44,55
	Entre 10 et 20 ans	27,66	48,15	38,61
	>20 ans	10,64	12,96	11,88
Contribution de l'anacarde au revenu du ménage	Très important	11,11	28,57	21,18
	Important	69,44	67,35	68,24
	Pas important	19,44	4,04	10,59

Résultats & Discussions (2/8)

Caractéristiques socio-économiques des planteurs d'anacardiens par village.

- ❖ Tranche d'âge des producteurs comprise entre 30 et 60 ans (*Balogoun et al. 2014*) .
- ❖ Age moyen des producteurs ($45,13 \pm 9,67$) se rapproche de ceux de (*Lawal et al. 2010* ; *Balogoun et al. 2014*).
- ❖ Les hommes sont les propriétaires de 88,64 % des plantations.
- ❖ Faible implication des femmes dans la gestion des cultures pérennes pour palier à toute perte du patrimoine foncier au profit d'une autre famille (*Saidou et al. 2007b*).

RÉSULTATS & DISCUSSIONS (3/8)

Données quantitatives sur les plantations d'anacardiens

Tableau II : Données quantitatives sur les plantations d'anacardier

Villages	Expériences dans la production d'anacarde (années)	Superficie des plantations d'anacardiens (ha)	Age des plantations (années)
Bouboura	10,54 ± 8,32 b	3,45 ± 3,13 b	9,00 ± 7,36 b
Pima	15,18 ± 8,61 a	7,13 ± 5,19 a	12,90 ± 8,39 a
Probabilité	0,013	< 0,001	0,025

- ❖ Superficie moyenne de production plus importante à Pima par rapport à Bouboura.
- ❖ Cela se justifierait par une adoption rapide de la culture de l'anacardier par la population de Pima.

RÉSULTATS & DISCUSSIONS (4/8)

Mise en place et gestion des plantations

Tableau III : Pratiques culturales des producteurs d'anacardiens

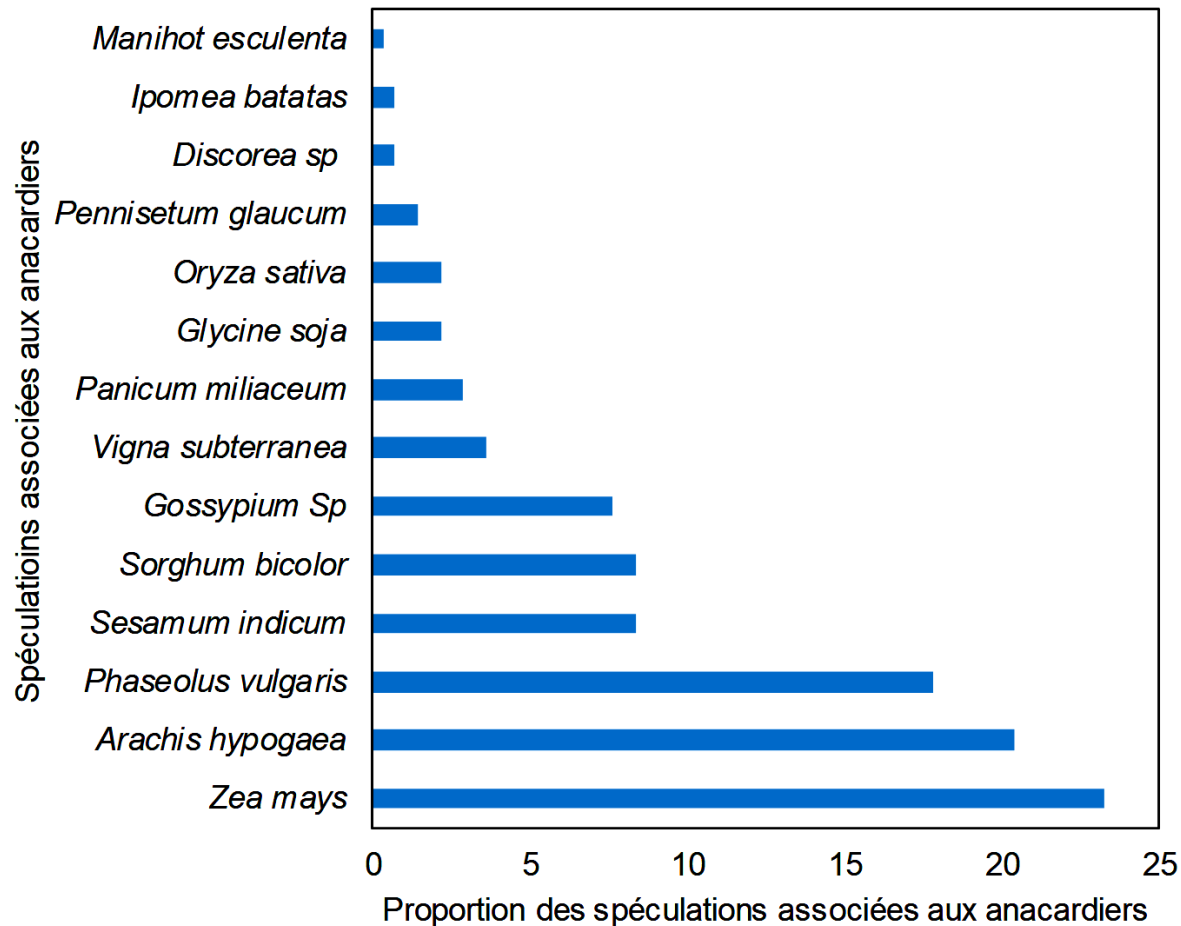
Variables	Modalités	Proportion des répondants		
		Bouboura	Pima	Total
Mode d'acquisition du terrain	Héritage	62,5	55,1	58,43
	Achat	20	44,9	33,71
	Don	17,5	-	7,87
Mode de plantation	Semis direct	61,54	57,69	59,34
	Pépinière	5,13	11,54	8,79
	Semis direct et pépinière	33,33	30,77	31,87
Apport de fertilisants	Fertilisants organique	10,26	10,20	10,23
	Fertilisants chimiques	2,56	4,08	3,41
	Non apport de fertilisants	87,18	85,71	86,36
Gestion des nuisibles	Application de traitement chimique	20,51	4,08	11,36
	Non application de traitement chimique	79,49	95,92	88,64
Dispositif de protection des plants	Clôture des plantations	-	24,59	12,61
	Protection individuelle des jeunes plants	36,21	8,24	21,85
	Pare-feu	44,83	37,70	41,18
	Sans clôture et sans pare feu	18,97	29,51	24,37

RÉSULTATS & DISCUSSIONS (5/8)

Mise en place et gestion des plantations

- ❖ L'héritage est le mode d'acquisition dominant des plantations.
- ❖ Le semis direct est le mode de mise en place préféré des producteurs. Son choix repose sur le fait qu'il est moins couteux et permet de produire des plants aux systèmes racinaire très développés (Sène, 2016).
- ❖ Les plantations ne bénéficient pas de plan de fertilisation et de nuisibles. Ses résultats corroborent ceux de (Samb *et al.* 2018).
- ❖ Absence de protection physique des plantations entrainant ainsi une pression animale sur les plantes.

Association de cultures annuelles aux anacardiers



❖ Selon Opoku-Ameyaw et al., 2003 cette pratique permet d'inclure la sécurité alimentaire pour les ménages.

❖ Les spéculations les plus utilisées sont *Zea mays* L., *Arachis hypogaea* L., *Phaseolus vulgaris* L..

Figure 1 : Spéculations associées aux anacardiers

Contraintes liées à la productivité des anacardiens

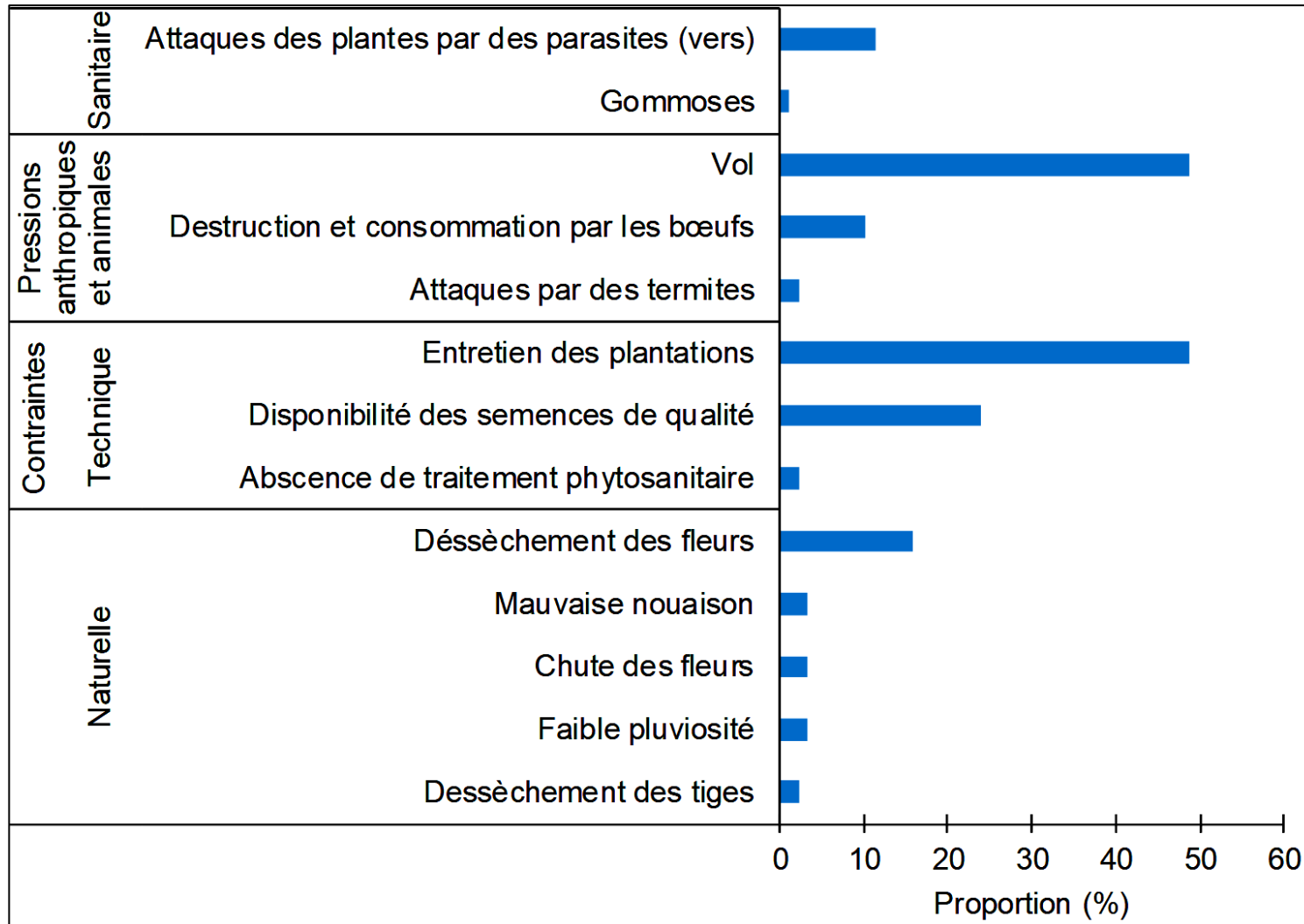


Photo 1 : Attaque d'un tronc d'anacardier par des vers.



Photo 2 : Gommoses sur un pied d'anacardier.

Figure 2 : Répertoire des contraintes liées à la productivité des plantations d'anacardiens

Contraintes liées à la productivité des anacardiens

- ❖ De l'avis des producteurs, les plantations d'anacardiens sont très peu productives malgré leur âges.
- ❖ Cette faible productivité pourrait s'expliquer par des contraintes diverses.
- ❖ **Les principales contraintes sont :**
 - Faible entretien des vergers.
 - Le vol des noix.
 - Le dessèchement des fleurs.
 - L'âge des plantations.

Ces résultats se rapprochent de ceux de Ndiaye *et al.*,2021.



Photo 3 : Attaques des feuilles par des vers

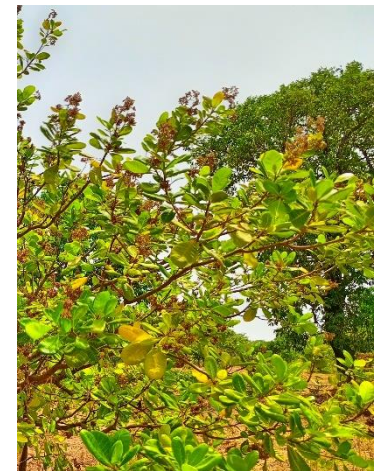


Photo 4 : Dessèchement des fleurs

CONCLUSION

CONCLUSION (1/3)

Cette étude à permis de caractériser les plantations d'anacardiens dans la commune de Sidéradougou.

Il ressort de cette étude que la culture de l'anacardier contribue de façon significative à l'amélioration des conditions de vie des populations rurales.

L'association de cette culture pérenne avec les spéculations permet une diversification des revenus.

Malgré les superficies exploités, les producteurs estiment que les rendement restent faibles.

CONCLUSION (2/3)

Perspectives

- ✓ Étudier la biologie de la reproduction.
- ✓ Étudier le service de pollinisation de l'abeille domestique pour renforcer la productivité.

CONCLUSION (3/3)

RECOMMANDATIONS

- ✓ Sensibiliser les populations à l'adoption des bonnes pratiques culturales.
- ✓ Renforcer les capacités techniques des producteurs.
- ✓ Lutter contre les maladies de l'anacardier ;

REMERCIEMENTS



Nous remercions le FONRID pour son appui financier à ces travaux.



**Merci de votre
aimable attention.**